

## CONCEPT-BELEIDSKADER ZONNEPARKEN

### INSPRAAKNOTITIE

Definitieve versie

18-03-2021

## Inhoud

1. Inleiding .....	3
2. Aantal reacties .....	3
3. Thema: Eerst zon op daken en alternatieve plekken, zonneladder .....	4
4. Thema: De grootte van de zonneparken.....	6
5. Thema: Aantasting van de natuur, landschap en recreatiegebied .....	7
6. Thema: Woongenot.....	10
7. Thema: Landbouwgrond .....	11
8. Thema: Vragen over de kaart .....	12
9. Thema: Referendum.....	14
10. Hoe verder .....	15

## 1. Inleiding

Van 18 november 2020 tot en met 21 januari 2021 lag het concept-beleidskader Zonneparken ter inzage voor inspraak. Er zijn veel reacties en vragen (1032 in totaal) binnengekomen, zowel in de inspraakperiode zelf, als tijdens de online-informatieavond op 14 januari 2021.

Hieronder treft u de antwoorden op gestelde vragen tijdens de inspraakperiode. Deze inspraaknotitie wordt gedeeld met iedereen die een inspraakreactie heeft gestuurd en alle betrokken organisaties in het vervolgproces, en zal samen met het raadsvoorstel over het concept-beleidskader naar de gemeenteraad gestuurd worden. Het complete vervolgproces voor de inspraak vindt u in hoofdstuk 10.

De opbrengst uit vervolgstappen vormt samen met de inspraakreacties input die kan worden verwerkt in een aangepast concept-beleidskader dat naar het college van B&W en de gemeenteraad gaat. De inspraaknotitie wordt daarnaast ook als bijlage bij het concept-beleidskader gevoegd dat aan de gemeenteraad ter vaststelling wordt voorgelegd. De planning is hiervan door de extra tussenstappen opgeschoven naar het najaar van 2021.

## 2. Aantal reacties

We hebben in totaal 1032 reacties ontvangen. Vanwege deze hoeveelheid hebben we de verschillende vragen en opmerkingen zoveel mogelijk geclusterd op de diverse thema's die in veel reacties naar voren kwamen. Er zijn ook veel vragen gesteld in de chat tijdens de online-informatieavond op 14 januari, veel vragen daarvan zijn ook behandeld tijdens de online-informatiebijeenkomst. Ook deze reacties en antwoorden staan in deze inspraaknotitie.

De vele vragen zijn terug te brengen in onderstaande thema's, met daarin verschillende vragen over dat thema. In veel reacties waren meerdere thema's terug te vinden. Deze zijn dan ook dubbel geteld in de tabel hieronder.

Thema	Aantal reacties
Eerst op de daken – Hoofdstuk 3	283
Navolgen van de Zonneladder – Hoofdstuk 3	82
De grootte van de zonneparken – Hoofdstuk 4	18
Vragen over de kaart – Hoofdstuk 8	22
Aantasting natuur en landschap – Hoofdstuk 5	826
Recreatiegebied - Hoofdstuk 5	482
Aantasting woongenot – Hoofdstuk 6	433
Gebruik landbouwgrond – Hoofdstuk 7	28
Referendum – Hoofdstuk 10	6

### Werkwijze beantwoording van de vele reacties

Hieronder gaan we in op de gestelde vragen en de gemaakte opmerkingen. Omdat veel vragen en opmerkingen hetzelfde zijn of elkaar overlappen, is voor de leesbaarheid de beantwoording niet per gestelde vraag of ingestuurde reactie uitgewerkt, maar per thema.

We lichten eerst toe waarover het thema gaat en welke vragen en opmerkingen hierover zijn ontvangen. Vervolgens voorzien we deze vragen van een uitgebreid antwoord dat over al deze vragen en opmerkingen gaat, en waar nodig daarna een specifiek antwoord op de deelvragen.

### 3. Thema: Eerst zon op daken en alternatieve plekken, zonneladder

Er zijn 283 reacties binnengekomen die benoemen dat het belangrijk is om eerst daken en alternatieve plekken te benutten voor zonnepanelen. Bij alternatieve plekken noemt men bijvoorbeeld P+R-terreinen, groenstroken langs de snelweg, verticale oplossingen langs gevels van gebouwen, etc. Daarnaast zijn 82 reacties binnengekomen over het navolgen van de Zonneladder. Dit is dus een onderwerp dat erg leeft onder de reageerders. De volgende vragen kwamen naar voren:

- Daken en andere plekken in stedelijk gebied bieden veel ruimte voor zonnepanelen, zonneparken zijn dus niet of veel minder nodig dan de gemeente zegt.
- Veel daken zijn nog leeg, waarom nu al beginnen met zonnepanelen in zonneparken op land?
- Zonnepanelen worden steeds efficiënter. In de periode tot 2035 (de termijn van de Routekaart om CO<sub>2</sub>-neutraal te zijn als gemeente) kan die toenemende efficiency worden benut, waarmee zonneparken steeds minder nodig zijn.
- Wat doet de gemeente nu al om zonnepanelen op de eigen daken te stimuleren?
- Welke regelingen zijn beschikbaar voor dakeigenaren om zonnepanelen te plaatsen?
- Waarom wordt de zonneladder niet gehanteerd bij het ontwerpen van dit concept-beleidskader?

*Antwoord:*

Ook voor de gemeente hebben zonnepanelen op daken de voorkeur en de prioriteit. De gemeente wil dat alle geschikte daken van woningen, bedrijven, kantoren, scholen etc. benut worden. Daarnaast wordt onderzocht welke P+R-terreinen geschikt zijn om te voorzien van zonnedaken, in navolging van het P+R-terrein Reitdiep dat voorzien is van 958 panelen. Andere alternatieven, zoals P+R-terreinen, groenstroken langs de snelwegen, verticale oplossingen langs gevels van gebouwen, etc. zijn ook in beeld, maar kennen een minder groot potentieel, zowel in omvang als in haalbaarheid.

Als dit allemaal lukt is dit onvoldoende om aan de gehele opgave voor zonne-energie te voldoen. We hebben in totaal 810MWp aan zonnestroom nodig om te voldoen aan het doel in de Routekaart 2035 om CO<sub>2</sub>-neutraal te zijn in 2035. Op basis van huidige berekeningen verwachten we dat er 310MWp op daken en andere verharde oppervlakken gelegd kan worden. In deze berekeningen houden we rekening met het beschikbare dakoppervlak, de bekende knelpunten (schaduw, obstakels, cultuurhistorie, eigendom, etc.), de draagkracht van het dak en de voortschrijdende zonnepanelentechniek. Daarmee is de 310MWp ambitieus, maar met een grote inspanning naar verwachting wel haalbaar. Er is daarom nog 500MWp in de vorm van zonneparken nodig. Omdat we dat nu al weten, houden we nu ook al rekening met de planning van meerdere zonneparken. Hieronder gaan we in op de verschillende deelonderwerpen:

Vraag: Waarom wachten we niet tot alle daken vol zijn?

Projecten duren lang van idee tot uitvoering. Als we erin slagen alle geschikte daken te benutten voor 2035 is dat een prestatie van formaat. Een prestatie waar iedereen voor nodig is, omdat verreweg de meeste daken in particulier bezit zijn. We hebben in totaal 810MWp aan zonnestroom nodig. Op basis van huidige berekeningen verwachten we dat er 310MWp op daken gelegd kan worden. Er is daarom nog 500MWp nodig die we niet op daken kunnen plaatsen. Hiervoor zijn zonneparken nodig. Omdat we nu al weten dat zon op dak onvoldoende is voor de gehele opgave, houden we nu ook al rekening met de aanleg van zonneparken. Daarnaast willen we geen onnodige tijd verliezen met het inzetten van de energietransitie; de klimaatverandering wacht niet tot wij er klaar voor zijn.

### Vraag: Zonnepanelen worden steeds efficiënter: straks zijn zonneparken misschien wel overbodig

In de berekeningen die ten grondslag liggen aan de ambities voor zon op daken en zonneparken is rekening gehouden met de ontwikkeling van de techniek. De opbrengst per m<sup>2</sup> zonnepaneel neemt ieder jaar een beetje toe. Bij het bepalen van de benodigde oppervlakte is deze efficiency-verbetering reeds meegenomen.

### Vraag: Wat doet de gemeente om zonnepanelen op daken te stimuleren?

De gemeente ontwikkelt op dit moment een nieuw beleidskader voor zonnepanelen op daken en parkeerterreinen. De gemeente legt de komende jaren zonnepanelen op al haar eigen daken, mits deze geschikt zijn. Ook worden de komende jaren onze eigen P+R-terreinen benut, zodat hier sprake is van slim dubbelgebruik. Met Groningen Werkt Slim stimuleert de gemeente (in samenwerking met provincie en bedrijven) o.a. om zonnepanelen op daken van bedrijven te realiseren. Zo worden bijvoorbeeld collectieve inkoopacties georganiseerd voor bedrijven en huiseigenaren. In 2020 groeide daarmee het aantal zonnepanelen op daken met 23%. In 2022 komen er extra regels om zonnepanelen op nieuwe bedrijfsgebouwen te kunnen verplichten. Voor bestaande gebouwen (bedrijven en woningen) zijn er subsidies en andere regelingen om de aanschaf van zonnepanelen eenvoudiger en goedkoper te maken. Als er nieuwe mogelijkheden ontstaan om zonnepanelen op daken te stimuleren of te verplichten, zullen we deze waar mogelijk verwerken in ons beleid.

### Vraag: Zijn er subsidies voor particulieren om zonnepanelen op het eigen dak te leggen?

Ja, er is subsidie voor particulieren. Dit is de zgn. 'salderingsregeling' van het Rijk. Voor o.a. particulieren, kleinere scholen en mkb-bedrijven geldt deze salderingsregeling in ieder geval nog tot 2030. Daarnaast krijgt de koper de BTW grotendeels terug. Het Energieloket van de gemeente Groningen kan hierbij helpen. Voor grotere energieverbruikers, die dus een grootverbruiks aansluiting hebben, zijn er meerdere regelingen om de aanschaf van zonnepanelen financieel te ondersteunen, zoals de SDE++-subsidie en fiscale aftrekmogelijkheden. Dit betreft vaak bedrijven en grotere instellingen. Hier kan Groningen Werkt Slim ondersteunen.

### Vraag: Zijn er regelingen beschikbaar om zonnepanelen te plaatsen op daken van particulieren?

Voor de daken van huiseigenaren zijn er diverse regelingen beschikbaar om de aanschaf van panelen aantrekkelijk te maken, en de gemeente helpt daarbij. Hiervoor werkt de gemeente samen met lokale bedrijven en maatschappelijke organisaties. In 2022 komen er extra regels om zonnepanelen op nieuwe bedrijfsgebouwen te kunnen verplichten. Ook voor nieuwe woningen zijn zonnepanelen steeds vaker verplicht. Voor bestaande woningen is dit nog niet het geval, en er is ook geen regeling voorbereiding.

### Vraag: Waarom wordt de zonneladder niet gehanteerd?

De zonneladder wordt zeker wel gehanteerd. Maar deze wordt door de reageerders vaak anders begrepen dan dat deze in de praktijk wordt toegepast. De zonneladder is een manier om aan te geven welk type locaties in aanmerking komen voor zonnepanelen, en welke voorwaarden daarvoor gelden op basis van een voorkeursvolgorde. De zonneladder regelt dus geen voorkeur in de tijd ('eerst dit, dan dat'), maar een beleidsvoorkeur. Dan gaat het om het stimuleren van het gebruik van daken, minder strenge eisen voor bijv. braakliggende bedrijfsterreinen, en hele strenge eisen voor het buitengebied. Zonneparken in natuur, bos en andere beschermde gebieden zijn niet toegestaan. Zo kan gestuurd worden op het benutten van de meest geschikte locaties. De Zonneladder kent verschillende 'treden', waarbij trede 0 de grootste voorkeur kent.

- Trede 0: zon op daken - In algemene zin geldt dat zonnepanelen op daken altijd onze voorkeur heeft: alle geschikte daken in de gemeente moeten op termijn worden benut voor zonne-energie.
- Trede 1: no regret - Voor inpassing van zonneparken geven we prioriteit aan onbenutte locaties met potentieel dubbelgebruik, zoals vuilstorten, slibdepots en grote parkeerterreinen, maar ook industriële waterplassen of vloeivelden. Zo is in opdracht van de gemeente en samenwerkende partijen bijvoorbeeld het grote zonnepark op vuilstort Woldjerspoor aangelegd. Dit is ook de bedoeling voor andere vuilstorten, als deze buiten gebruik gesteld worden.
- Trede 2: zorgvuldig inpassen - Vervolgens aan langer braakliggende bedrijfsterreinen, restruimtes langs infrastructuur voor transport, energie- of watervoorziening en gebieden in transitie, ook wel: 'pauzelandenschappen'. Onder goede inpassing verstaan we enerzijds het zorgvuldig en subtiel inpassen, maar anderzijds ook het expliciet en aansprekend zichtbaar maken: icoonvorming. Dit betreft de bestaande en de te ontwikkelen zonneparken bij Roodehaan, Westpoort-Noord en MeerstadNoord.
- Trede 3: slim combineren - Daarna aan slimme combinaties met andere ontwikkelingen in de stads- en dorpsranden of als buffer aan de randen van natuurgebieden.
- Trede 4: los in het buitengebied - Tot slot is er beperkt ruimte om ontwikkelingen op minder hoogwaardige agrarische gronden in het buitengebied toe te staan. Hiervan zijn nog geen voorbeelden in de gemeente Groningen.

'Kleine' zonneparken kunnen in beginsel in alle categorieën vallen, zoals op braakliggende terreinen, op vuilstorten of gaswinningslocaties, en soms ook los in het buitengebied. Voor de gemeente is het zaak dat alle stappen van de zonneladder gehanteerd worden, ongeacht de volgorde. De energietransitie is een ambitieus traject waarbij veel tijd nodig is om deze ambities te realiseren. Veel van de tredes kunnen gelijktijdig worden uitgevoerd om dit doel te behalen.

## 4. Thema: De grootte van de zonneparken

18 inspraakreacties gingen over de grootte van wat de gemeente 'kleine zonneparken' noemt:

- Een zonnepark van 10 hectare is helemaal niet klein
- Op veel plekken past een zonnepark 10 hectare helemaal niet
- Waarom is er een onderscheid tussen groot en klein, en waarom ligt de grens daarvan op 10ha?

*Antwoord:*

Vraag: De gemeente stelt de theoretische grens van wat wij een 'klein zonnepark' noemen op 10 hectare. Wat bedoelen we daarmee?

Zonneparken zijn voor commerciële ontwikkelaars alleen winstgevend genoeg als deze voldoende omvang hebben en de kosten van de aansluiting op het elektriciteitsnet niet te hoog zijn. Op sommige locaties kan er bijvoorbeeld nog niet teruggelieferd worden. De zonneparken van commerciële partijen zijn om deze reden altijd groter dan 10ha. In tegenstelling tot veel andere gemeenten, kiest de gemeente Groningen niet voor commerciële partijen. Grote zonneparken worden in Groningen alleen door de gemeente aangelegd, op eigen grond, in overleg met de omgeving. Door als gemeente zelf enkele grote zonneparken op eigen terrein aan te leggen, vloeit de opbrengst van deze energie, net als van de windenergie en het warmtenet, terug naar het energietransitiefonds van de

gemeente. Zo willen we ervoor zorgen dat iedereen tegen een sociale prijs kan meedoen in de energie-transitie.

Daarnaast onderscheiden we kleinere zonneparken, die commercieel minder interessant zijn. Deze kleinere zonneparken zijn juist geschikt voor ontwikkeling door de inwoners zelf. Daar willen we dan ook gelegenheid voor geven in het beleid. Meer locaties zijn in principe geschikt voor een dergelijk klein zonnepark. De grens tussen deze grote en kleine zonneparken is door ons bepaald op 10ha. Dit is het maximum, maar niet de standaard-omvang van een 'klein' zonnepark. Die wordt bepaald door de locatie en de omstandigheden en in veruit de meeste gevallen veel kleiner dan 10 ha, vaak eerder 2 ha.

Voor kleine zonneparken gelden er strenge eisen met betrekking tot het landschap, het ontwerp van het park en de natuur. We hanteren daarbij het principe 'schaal-bij-schaal'. Dat betekent dat in een kleinschalig, besloten landschap alleen een zonnepark met een kleine omvang passend is. En in een grootschalig, open landschap zijn er mogelijkheden voor een groter 'kleinschalig' park, dus tot maximaal 10 ha. Daarnaast stellen we eisen over lokaal eigendom en participatie.

De meeste kleine zonneparken zullen veel kleiner worden dan 10 hectare. Het landschap, maar ook de wensen van omgeving, en het aantal personen dat meedoet in het zonnepark zijn bepalend voor de omvang, zoals we zien bij Vierverlaten, de Mikkelhoorst of Zonneweide Glimmen. Deze zonneparken zijn ongeveer 2 hectare. Vanwege de vele vragen en zorgen over de grootte van kleinschalige zonneparken, maar vooral waar dat echt niet passend is, is dit een gespreksonderwerp tijdens de inloopsessies 'mer de kaart op tafel'. Hiervoor worden bewoners- en belangenverenigingen uitgenodigd. Ook is hier ruimte voor inbreng van individuele inwoners.

#### Niet meer spreken over klein of groot, maar over lokaal of gemeentelijk

Omdat de terminologie 'groot' en 'klein' verwarring oproept, denken we eraan vanaf nu in plaats van kleine zonneparken spreken over kleine lokale zonneparken. Dit bespreken we ook tijdens de inloopsessies.

## 5. Thema: Aantasting van de natuur, landschap en recreatiegebied

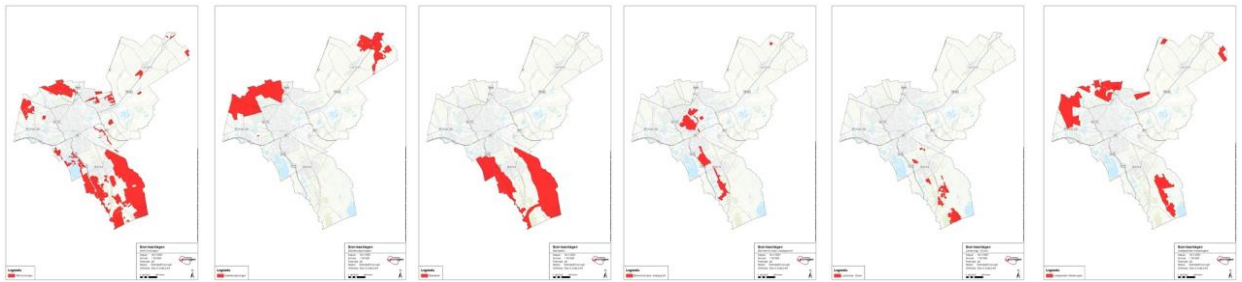
Veruit de meeste reacties (1308) gingen over de natuur en het landschap, maar ook over recreatiemogelijkheden. Hier werd vaak een relatie met het gebied De Vork gelegd. Hieronder geven we de vragen en opmerkingen over natuur, landschap en recreatie weer. Ook gaan we specifiek in op vragen en opmerkingen over De Vork. Genoemde onderwerpen zijn:

- Zonneparken tasten de natuur aan
- Natuurgebieden zijn niet geschikt voor de aanleg van zonneparken
- Er moeten geen zonneparken in het buitengebied worden aangelegd
- Geen zonneparken in Nationaal Park de Drentsche Aa
- Er is sprake van bijzondere flora en fauna in het gebied
- Er moet meer onderzoek gedaan worden naar de effecten op ecologie
- De Vork is nu recreatiegebied, hoe passen daar zonneparken bij?

## Zonneparken in natuurgebieden?

Zonneparken in natuurgebieden sluiten we uit. Er zijn dan ook geen zonneparken toegestaan in de volgende natuurgebieden: NNN-gebieden, natura 2000 gebieden, Bos- en natuurgebieden zonder status en in het leefgebied voor weidevogels. Het gaat dan om de volgende gebieden of gebieden met specifieke kenmerken. Daarnaast sluiten we de open ruimte tussen Haren en Groningen uit:

## Waar mag het niet?



NNN-gebieden, Natura 2000, bos- en natuurgebieden buiten NNN

Wierdenland-schap

Beekdalen Drentsche Aa en Hunzelaagte

Beschermd dorpsgezicht

Essen en pingoruines

Leefgebied voor weidevogels

+ Waardevolle linten of landschappelijke structuren (o.a. Stadsweg, Westerwijtwerdermaar)

+ Gebieden voor bescherming landschappelijke, cultuurhistorische en natuurwetenschappelijkwaarden



## Zonneparken in het buitengebied

De provincie staat niet toe dat gemeenten in bestemmingsplannen voor het buitengebied ruimte openen voor zonneparken. Niemand kan dus zomaar een zonnepark aanleggen, en niemand kan een 'eenvoudige' bouwvergunning aanvragen voor een zonnepark, zoals voor een schuurtje of een dakkapel vaak wel kan. Alleen door af te wijken van een bestemmingsplan, en hiervoor een uitgebreide procedure te doorlopen, kan in sommige gevallen een vergunning voor een zonnepark verkregen worden.

Voor veel gebieden is het helemaal niet mogelijk zo'n procedure te starten; deze gebieden hebben we rood op de kaart aangegeven. Dat gaat o.a. om natuurgebieden, weidevogelgebieden, bos, gebieden met bijzondere waarden op het gebied van landschap en cultuurhistorie, en andere gebieden zoals de open ruimte tussen Haren en Groningen. Deze procedure is erg streng, en net zo uitgebreid en zorgvuldig als het aanpassen of opstellen van een heel bestemmingsplan. Ook staan dezelfde mogelijkheden voor zienswijzen, bezwaar en beroep open voor mensen in de omgeving.

Voor het beleid hebben we uitgezocht waar welke voorwaarden gelden. Waar zonneparken niet op voorhand uitgesloten zijn, en in beginsel zo'n afwijkingsprocedure aangevraagd kan worden, hebben we dit op de kaart aangegeven. Dit zijn de groene gebieden op de kaart. Ook hier geldt nog een reeks strenge eisen. En dan moet de grondeigenaar er ook nog aan mee willen werken.

De groene gebieden op de kaart zijn het resultaat van een analyse van welke gebieden uitgesloten zijn voor zonneparken, of waar al andere plannen spelen. Deze analyse willen we in het



vervolgproces bespreken met de verschillende partijen, om te kijken of de locatiekeuze, begrenzing en voorwaarden die hier gelden kloppen, of bijvoorbeeld aangepast kunnen worden naar een rode markering op de kaart.

#### Komen er zonneparken in het Nationaal Park Drentsche Aa? En mag dat wel?

Of er zonneparken komen in het Nationaal Landschap is nu nog niet duidelijk. Ten eerste is het gebied niet uitgesloten voor zover het geen natuurgebied is of anderszins een bescherming kent die aanleg van zonneparken uitsluit. Ten tweede is het aan lokale initiatiefnemers om te bekijken of men een project zou willen opzetten, en of dat aan de regels kan voldoen. Hoe werkt dat?

Het Nationaal Park/Nationaal Landschap Drentsche Aa is een zeer waardevol landschap. Ontwikkelingen die plaatsvinden in dit bijzondere landschap moeten aan strenge eisen voldoen. Dat geldt ook voor zonneparken. In het concept-beleidskader sluiten we zonneparken hier niet uit, maar er gelden wel strenge eisen. Hierbij sluiten we aan bij de provinciale Omgevingsverordeningen. Hieronder lees je daarover meer.

Nationaal Park en/of Landschap Drentsche Aa betreft het stroomgebied van de Aa en ligt grotendeels in Drenthe. Een klein stukje van het gebied ligt in de gemeente Groningen. Er is nu nog sprake van twee soorten naamgeving: Nationaal Landschap Drentsche Aa en Nationaal Park Drentsche Aa. Het beleid voor dit gebied is vastgelegd in de provinciale Omgevingsverordeningen van Drenthe en Groningen. Op basis van deze regels zijn zonneparken niet uitgesloten voor zover deze niet in de gebieden vallen waar zonneparken per definitie zijn uitgesloten, zoals natuur, bos en cultuurhistorisch beschermde gebieden. Waar deze uitsluitende regels niet gelden, gelden wel hele strenge eisen voor de eventuele aanleg van zonneparken.

Er zijn plannen om de naamgeving van het Nationaal Landschap en het Nationaal Park gelijk te trekken. Het overlegorgaan Drentsche Aa noemt het gehele gebied al Nationaal Park, en het streven is dit ook in de provinciale Omgevingsverordeningen van Drenthe en Groningen te verwerken. De planologische regels voor zonneparken in het Nationaal Park blijven overigens hetzelfde. Ook het Overlegorgaan Drentsche Aa, de provincies en de betrokken gemeenten sluiten de aanleg van zonneparken niet op voorhand uit. Met het concept-beleidskader hebben we aangegeven hoe met deze voorwaarden om te gaan. We gaan met de verschillende organisaties in gesprek om dit verder uit te werken. Of er uiteindelijk, in aanvulling op de al bestaande Zonneweide Glimmen, nog meer van zulke zonneparken komen in het gebied van het Nationaal Park, hangt af van de initiatieven die worden opgezet, en of die aan de voorwaarden voldoen. De gemeente neemt hiervoor zelf geen initiatief.

Enkele landelijke organisaties en bedrijven hebben samen de zgn. Gedragscode Zon Op Land opgesteld. Dat vinden we een goed idee, maar op enkele onderdelen zijn er wel verschillen met ons beleid. Zo sluit de Gedragscode zonneparken in Nationale Parken uit, maar niet in Nationale Landschappen. Daarnaast sluit men zonneparken niet uit in bijvoorbeeld overige natuurgebieden en weidevogelgebieden. In de gemeente Groningen vinden we dat, in navolging van de provinciale beleid, ongewenst. Wij willen daarom geen zonneparken toestaan in overige natuurgebieden en weidevogelgebieden.

Voor gebieden als het Nationaal Park Drentsche Aa willen we als onderdeel van het vervolgproces een expert-meeting organiseren, om alvast samen te kijken welke uitwerking van het concept-beleidskader het beste past.

## Ecologie en onderzoek

Uit onderzoek blijkt dat zonneparken kunnen bijdragen aan de verbetering van ecologie en biodiversiteit, afhankelijk van de uitgangssituatie en de opzet van het project. Wij zijn van mening dat de aanleg van een zonnepark altijd tot een verbetering moet leiden van de bestaande situatie. In het concept-beleidskader hebben we daarvoor de uitgangspunten en eisen voor geformuleerd, die bijvoorbeeld zorgen voor voldoende inval van licht en hemelwater, gevarieerde beplanting en een beheer dat biodiversiteit stimuleert. Verder wordt de aanvraag voor een zonnepark zonder een goed landschappelijk inpassingsplan niet in behandeling genomen.

Dit is wel een onderwerp waarvan de kennis sterk in ontwikkeling is. In onze regio loopt een groot-schalig onderzoek van de Rijkuniversiteit Groningen en de provincie Groningen over de ecologische effecten van zonneparken. De gemeente Groningen werkt hier ook aan mee. Indien hieruit nieuwe inzichten voortkomen uit de eisen die gesteld moeten worden aan ontwerp en aanleg van zonneparken, dan passen we het beleid hierop aan. Dit kan bijvoorbeeld gaan over beplanting, toetreding van licht en water, type hekwerk of afrastering, voorzieningen voor kleine dieren en vogels, en beheer en onderhoud.

### Is er al een vergunning verleend voor een zonnepark in De Vork?

Nee. Zonneparken in De Vork zijn nu niet toegestaan. Er zijn nu geen plannen, en er ligt ook geen vergunningaanvraag. Nieuwe aanvragen nemen we niet in behandeling. In de rode gebieden in De Vork zijn zonneparken sowieso uitgesloten; dit betreft natuur en archeologisch waardevolle gebieden.

## 6. Thema: Woongenot

In 433 reacties werden er zorgen geuit rondom het woongenot en de waardedaling van huizen in de omgeving van zonneparken. De meest voorkomende reacties:

- Zonneparken verpesten het uitzicht of de landelijke omgeving
- De waarde van mijn koopwoning zal dalen als er een zonnepark in de buurt wordt gebouwd
- De reflectie van panelen kan hinderlijk zijn
- Woongenot
- Wandelgenot

### *Antwoord algemeen:*

Bij het beoordelen van een vergunningaanvraag houden we zoveel mogelijk rekening met de omwonenden van een zonnepark. Sowieso is de eis bij de aanvraag van een klein, lokaal zonnepark, dat er voor minimaal de helft sprake moet zijn van lokaal eigendom. Daarmee is er al betrokkenheid. Verder wordt de aanvraag voor een zonnepark, zonder een goed landschappelijk inpassingsplan, niet in behandeling worden genomen. Bovendien zal altijd vooraf afstemming plaats moeten vinden met de omgeving.

Wat een goede landschappelijke inpassing is, is altijd maatwerk. Soms kunnen bomen en struiken bijdragen aan het verzachten van het uitzicht, en soms zijn andere oplossingen beter, zoals in open landschap.

Momenteel hanteren we in het concept-beleidskader geen minimale afstand van een woongebied tot een zonnepark. In het huidige beleidskader van de voormalige gemeente Ten Boer is dit wel gedaan. Hier geldt een minimale afstand van 300 meter van een dorpskern en 150 meter van een erf tot een zonnepark. Dit hebben we ook aangehouden bij het gemeentelijke zonnepark in Meerstad-

Noord. In het vervolgproces gaan we met verschillende partijen en bewoners bespreken of we in het beleidskader ook een dergelijke minimale afstand zullen hanteren.

#### Waardedaling

In de Wet ruimtelijke ordening, en straks de Omgevingswet is een mogelijkheid opgenomen tot schadevergoeding, indien kan worden aangetoond dat omwonenden schade lijden. Initiatiefnemers zijn verplicht deze zgn. planschade te vergoeden. Planschade ontstaat als een huis of een stuk grond minder waard wordt door een bestemmingsplan of een afwijking van het bestemmingsplan.

Om in aanmerking te komen voor schadevergoeding (recht op planschade) zijn 2 zaken van belang:

- U kon de schade niet voorzien toen u het huis of de grond kocht.
- U heeft nog niet op een andere manier schadevergoeding gekregen (bijvoorbeeld door onteigening).

U vraagt de schadevergoeding aan bij uw gemeente. Een planschadeprocedure kan enkele jaren duren.

#### Reflectie van zonnepanelen

Sommige mensen geven aan dat men zorg heeft over de reflectie van zonlicht die hinderlijke schittering zou kunnen opleveren. Zonnepanelen hebben een coating of folie om de schittering zoveel mogelijk tegen te gaan, waardoor op dit punt goede resultaten mogelijk zijn, en schittering veelal voorkomen wordt. Daarnaast helpt ook de bouwrichting van het zonnepark. Dit is daarom een punt van aandacht bij het ontwerp en wordt dit zo ook meegenomen in het beleidskader.

#### Wandelgenot

Of een zonnepark een aantrekkelijk uitzicht oplevert in gebieden waar nu veel gewandeld wordt, is een kwestie van maatwerk, en daarmee relatief. Er zijn verschillende manieren om een zonnepark goed in te passen in het landschap, en dat zal altijd in overleg met de omgeving moeten plaatsvinden.

## 7. Thema: Landbouwgrond

Er zijn 28 reacties binnengekomen over het thema landbouwgrond. Hierin was een duidelijke tweedeling te zien:

- Waarom gebruikt de gemeente geen landbouwgrond om zonneparken te bouwen, als alternatief op natuurgebieden?
- Waarom staan er landbouwgebieden op de kaart aangewezen voor zonneparken terwijl landbouwgrond schaars is?

*Antwoord:*

We kunnen stellen dat er geen zonneparken zijn toegestaan in natuurgebieden en dat landbouwgrond in beginsel geschikt is voor beperkte aanleg van zonneparken, maar dat dit op basis van de zonneladder niet de eerste voorkeur heeft. We zijn niet van plan landbouwgrond uit te sluiten voor de aanleg van zonneparken. Landbouwgrond is naar onze mening ook niet echt schaars, maar er dient uiteraard wel zorgvuldig mee worden omgegaan. Wel willen we boeren in groen gekleurde gebieden de gelegenheid bieden om hier samen met bewoners een zonnepark te ontwikkelen, mochten ze dat willen.

De eerste voorkeur gaat daarom uit naar braakliggende terreinen, pauzelandenschappen, of waar een dubbelgebruik mogelijk is. 'Pauzelandenschappen' zijn gebieden waar al van bekend is dat er in de toekomst een verstedelijking plaats gaat vinden (bedrijventerrein, woningbouw, etc.). Uiteindelijk zal slechts een paar procent van alle geschikte landbouwgrond in de gemeente in aanmerking kunnen komen voor de aanleg van een zonnepark.

## 8. Thema: Vragen over de kaart

Uit de 1032 inspraakreacties werd het de gemeente al snel helder dat er veel onduidelijkheid was over de kaart waarop potentiële locaties stonden. Op de kaart staat een aantal groene gebieden. De indruk is ontstaan dat de gemeente het plan heeft om hier overal zonneparken toe te staan of zelfs zelf te bouwen. Dat is beslist niet het geval. De gemeente wil ook zo min mogelijk zonneparken, maar heeft de capaciteit nodig voor 50 hectare zonneparken. Ook zijn er vragen gekomen over het waarom van de verschillende kleuren specifieke locaties. Tijdens de inloopsessies wordt er met de kaart op tafel preciezer gekeken welke locaties geschikt zijn voor zonneparken, welke zeker niet geschikt zijn en welke begrenzing van de groene gebieden op de kaart juist is. Hieronder gaan we in op specifieke opmerkingen:

- Plant de gemeente zonneparken op mijn grond?
- Wijst de gemeente zomaar plekken aan waar zonneparken komen?
- Hoe zijn de groene gebieden tot stand gekomen?
- De gele gebieden op de kaart zorgen voor verwarring. Wat is de betekenis hiervan?

### Plant de gemeente zonneparken op mijn grond?

Nee. Allereerst ontwikkelt de gemeente zelf geen kleine lokale zonneparken. Dan doet bewoners, lokale energiecoöperaties, een grondeigenaar of een ontwikkelaar in samenspraak met een grondeigenaar. De gemeente ontwikkelt zelf alleen grote, gemeentelijke parken, die vallen buiten de kaart en buiten dit kader. De gemeente heeft zelf plannen om zonneparken in Meerstad-Noord en Westpoort-Noord te ontwikkelen, op eigen grond van de gemeente, en soms met andere grondeigenaren die hebben aangegeven in plannen te willen samenwerken.

De grondeigenaar beslist altijd zelf over het gebruik van zijn eigen grond, binnen strenge regels. Is de grond van de eigenaar op de kaart groen, dan is er in beginsel een beperkte mogelijkheid voor de grondeigenaar hier een project te ontwikkelen of daar iemand anders toestemming voor te geven. Hieraan zijn strenge regels verbonden. Is het land van een grondeigenaar rood? In de rode gebieden op de kaart zijn geen zonneparken toegestaan.

### Wijst de gemeente zomaar plekken aan waar zonneparken komen?

Deze vraag is vaak gesteld, en gaat meestal over de manier waarop de groene plekken op de kaart bepaald zijn. Om kort te zijn: nee, de gemeente ontwikkelt zelf geen zonneparken in deze gebieden, en het is ook niet zomaar toegestaan voor anderen hier een zonnepark aan te leggen.

De groene gebieden betreft plekken waar zonneparken niet op voorhand uitgesloten zijn, maar waar strenge regels gelden voor de eventuele aanleg van een zonnepark. Alleen door af te wijken van een bestemmingsplan, en hiervoor een uitgebreide procedure te doorlopen, kan in sommige gevallen een vergunning voor een zonnepark verkregen worden in zo'n gebied. Deze procedure is erg streng, en net zo uitgebreid en zorgvuldig als het aanpassen of opstellen van een heel bestemmingsplan. Ook staan dezelfde mogelijkheden voor zienswijzen, bezwaar en beroep open voor mensen in de omgeving. Voor de groene gebieden geldt dat hier in beginsel een verzoek voor het starten van zo'n

procedure in overweging kan worden genomen, mits men voldoet aan een reeks strenge eisen. En dan moet de grondeigenaar er ook nog aan mee willen werken.

Een ingewikkelde procedure dus? Klopt. De provincie staat niet toe dat gemeenten in bestemmingsplannen voor het buitengebied ruimte opnemen voor zonneparken. Niemand kan dus zomaar een zonnepark aanleggen, en niemand kan een 'eenvoudige' bouwvergunning aanvragen voor een zonnepark, zoals voor een schuurtje of een dakkapel vaak wel kan.

#### Waarom wijst de gemeente bij voorbaat al zoeklocaties aan?

Om helderheid te scheppen in waar eventueel mogelijkheden zijn en waar zeker niet. Dit doen we om duidelijkheid te bieden richting particulieren en lokale energiecoöperaties die willen weten of en waar er mogelijkheden zijn voor het realiseren van zonneparken. Hierover krijgt de gemeente Groningen meerdere keren per jaar vragen. Zonder een duidelijk beleidskader is hierop geen eenduidig antwoord te geven.

Het huidige beleidskader van de voormalige gemeente Haren gaf hierover geen duidelijkheid. De kaart uit het concept-beleidskader is bedoeld om hierin wel meer duidelijkheid in te verschaffen. Op de kaart is allereerst aangegeven waar particuliere initiatieven van zonneparken niet mogelijk zijn. Enerzijds vanwege de waarden in het landschap en anderzijds vanwege gemeentelijke ontwikkelingen die plaatsvinden in het gebieden. Door dit allemaal op kaart te zetten, blijven er uiteindelijk (groene) zoekgebieden over. Voor de groene gebieden is het overigens nog niet vanzelfsprekend dat er ook een zonnepark gerealiseerd kan worden. Wel wordt met de groene gebieden in het definitieve beleidskader aangegeven dat er een verzoek voor het starten van een procedure in overweging kan worden genomen. Het scheidt kortom duidelijkheid voor de ontwikkelaars.

#### Hoe zijn de groene gebieden tot stand gekomen?

De groene gebieden op de kaart zijn het resultaat van een feitelijke inventarisatie: welke gebieden uitgesloten zijn voor zonneparken, en waar spelen al andere ruimtelijke plannen? Deze plekken zijn rood en oranje op de kaart. Daarnaast is de bebouwde kom aangegeven, en de plekken waar al zonneparken liggen of vergund zijn. De rest is groen. Deze analyse willen we in het vervolgproces bespreken met de verschillende partijen, om te kijken of de locatiekeuze, begrenzing en voorwaarden die hier gelden kloppen, of bijvoorbeeld aangepast kunnen worden.

#### De gele gebieden op de kaart zorgen verwarring. Wat is de betekenis hiervan?

We krijgen ook veel vragen over status van de gele gebieden. Dat vraagt om verduidelijking, en dat zullen we in de aangepaste versie van het beleidsdocument verwerken. Hier alvast een eerste antwoord: De gele kleur betreft gebieden waar al zonneparken zijn aangelegd of vergund, óf waar we een reservering voor eventuele toekomstige uitwerking treffen. Voor de gele gebieden kan geen vergunning (meer) worden aangevraagd voor een zonnepark.

De gele gebieden zijn groter dan de exacte begrenzing van het zonnepark. Rondom de exacte begrenzing is een zone van gemiddeld 500 meter aangegeven waar zonneparken zijn uitgesloten. Hiermee wordt voorkomen dat zonneparken te dicht op elkaar liggen. We beseffen dat de kleur geel hier verwarrend is, en zullen de aanduidingen opnieuw bekijken voor de definitieve versie.

Toelichting per gebied:

1. Vliervlatten: bestaand klein lokaal zonnepark. Hier is geen ruimte voor uitbreiding in de gele zone.
2. Roodehaan: bestaand groot gemeentelijk zonnepark, deels uitgevoerd, deels in uitvoering. Hier is geen ruimte voor verdere uitbreiding in de gele zone.
3. Fledderbosch: bestaand plan voor een groot gemeentelijk zonnepark, waarvoor vergunning is verleend. In het gehele gele gebied is geen ruimte voor verdere uitbreiding.

4. Meerstad-Noord: concept-plan voor een groot gemeentelijk zonnepark, waarvoor een gebiedsvisie wordt opgesteld. Hiervoor is een gebiedsvisie in voorbereiding. Buiten het bestaande concept-plan is er geen ruimte voor verdere uitbreiding. Het gehele gebied, inclusief een vrije zone, is geel aangegeven.
5. Westpoort-Noord: Dit is een zoekgebied voor een groot gemeentelijk zonnepark. Hiervoor wordt een gebiedsvisie voorbereid. Tot die tijd is er geen mogelijkheid een aanvraag voor een zonnepark in te dienen.
6. Mikkelhoorst: klein lokaal zonnepark in uitvoering in een boomgaard, waarvoor vergunning is verleend. In de gele zone is geen ruimte voor verdere uitbreiding.
7. Zonneweide Glimmen: klein lokaal zonnepark in uitvoering, waarvoor vergunning is verleend. In de gele zone is geen ruimte voor verdere uitbreiding.
8. De Vork: dit is gemarkeerd als reservegebied voor zonne-energie, waarvoor op dit moment geen plannen bestaan. Volgens het concept-beleidskader kan voor dit gebied vanaf 2023 een gebiedsvisie worden opgesteld, waarmee wordt uitgezocht of en hoeveel zonne-energie samen met andere functies, zoals landbouw, recreatie en natuur zou kunnen worden aangelegd. Tot die tijd worden geen aanvragen voor een zonnepark in behandeling genomen. De rode gebieden in De Vork zijn sowieso uitgesloten voor de aanleg van zonneparken. We zullen de status en de kleur van dit gebied opnieuw bekijken en waar nodig verhelderen.

## 9. Thema: Referendum

Uit een aantal reacties kwam de vraag naar voren waarom er geen referendum is gehouden omtrent dit onderwerp. Hierbij werd gewezen op het feit dat de democratie niet werd gehandhaafd.

De gemeente Groningen heeft ervoor gekozen om het concept-beleidskader op te stellen met een lichte vorm van participatie, in vorm van enquêtes, een stand op het Let Grow Festival, enkele online-bewonersavonden en een inspraakprocedure. Uit de enquêtes bleek dat de meerderheid van de respondenten voorstander is van de aanleg van zonneparken, mits de opbrengsten ervan ten gunste komen van de omgeving.

Naar aanleiding van de vele reacties die via de inspraak naar voren zijn gekomen, heeft de gemeente besloten om verder in gesprek te gaan met de omgeving. Hiervoor heeft ze een aantal vervolgstappen uitgewerkt, zie daarvoor ook hoofdstuk 10. De gemeente praat verder met bewoners- en belangenorganisaties over de uitwerking van het beleid voor kleine en lokale zonneparken in het buitengebied. Ook met individuele inwoners gaat de gemeente in gesprek. Op basis van de uitkomsten wordt het concept-beleidskader ter vaststelling aan de gemeenteraad voorgelegd. Dit is de gebruikelijke manier om nieuw beleid op te stellen.

In september 2020 heeft de gemeenteraad besloten dat het houden van referenda weer mogelijk wordt. Het is mogelijk om voor een ontwerp raadsbesluit, op initiatief van de raad of van ten minste 2% van de kiesgerechtigden, een volksraadpleging te organiseren. Wij denken echter dat een referendum zich niet leent voor het concept-beleidskader zonneparken. De reden hiervoor is dat complexe vraagstukken terug gebracht worden tot een vraag waarbij alleen met 'ja' of 'nee' geantwoord kan worden. Bovendien heeft de raad al meermalen de ambitie en noodzaak van zonneparken ondersteund en bekrachtigd.

Wél blijft de mogelijkheid bestaan om een referendum te houden bij een projectinitiatief voor een zonnepark. Dit kan onderdeel zijn van het participatieproces.

## 10. Hoe verder

Met de antwoorden uit de diverse thema's die hierboven aan bod zijn gekomen, zijn veruit de meeste vragen uit de 1032 reacties beantwoord die tijdens de inspraak zijn ontvangen. Deze beantwoording wordt gepubliceerd op de website van de gemeente en toegestuurd aan iedereen die een zienswijze heeft ingestuurd. Deze vragen en antwoorden vormen tevens input in de vervolgstappen. Daarover leest u hierna meer. Mocht het zo zijn dat uw specifieke vraag hiermee niet volledig beantwoord is, dan helpen wij u graag door hierop alsnog een reactie te geven. Stuur ons hierover een mail met uw vraag, naam en telefoonnummer naar [zon@groningen.nl](mailto:zon@groningen.nl). Dan nemen we in maart of april contact daarover met u op.

De opbrengst uit vervolgstappen vormt samen met de inspraakreacties input die kan worden verwerkt in een aangepast concept-beleidskader dat naar het college van B&W en de gemeenteraad gaat. De inspraaknotitie wordt daarnaast ook als bijlage bij het concept-beleidskader gevoegd dat aan de gemeenteraad ter vaststelling wordt voorgelegd. De planning is hiervan door de extra tussenstappen opgeschoven naar het najaar van 2021.

Vervolgstappen:

- Bij de organisatie houden we rekening met de corona-maatregelen. Waar mogelijk willen we kleinere bijeenkomsten fysiek organiseren. Het is altijd mogelijk te switchen naar een online-versie indien nodig.
- We gaan inloopsessies 'met de kaart op tafel' organiseren op verschillende plekken, bijvoorbeeld op uitnodiging van de verschillende organisaties. We nemen hiervoor nog contact op met deze organisaties. Hierbij willen we ook inwoners betrekken.
- We organiseren ook een expertmeeting, vooral gericht op een verdieping hoe om te gaan met het Nationaal Park. Het verslag hiervan zal met de aanwezigen van deze meeting worden gedeeld. De expertmeeting kan online gevolgd worden.
- Er worden meerdere veldbezoeken georganiseerd, afhankelijk van de behoefte. We nemen hiervoor nog contact op met de partijen die hiervoor suggesties aandroegen.
- Richting de afsluiting van de stappen van het vervolgproces bepalen wat er verder nog nodig is: een enquête, referendum en/of een bijeenkomst om uitkomsten te bespreken.

Wat gaan we doen:

- We gaan graag gezamenlijk over alle onderwerpen die organisaties of inwoners willen agenderen en inbrengen in gesprek.
- Alle eerder uitgenodigde organisaties worden uitgenodigd voor de inloopsessies en de locatiebezoeken.
- Voor de activiteiten waar ook individuele inwoners welkom zijn, wordt een aanmeldmogelijkheid op de website opgenomen.

### Meer informatie

Kijk op [www.gemeente.groningen.nl/zon](http://www.gemeente.groningen.nl/zon) of stel uw vraag via [zon@groningen.nl](mailto:zon@groningen.nl).